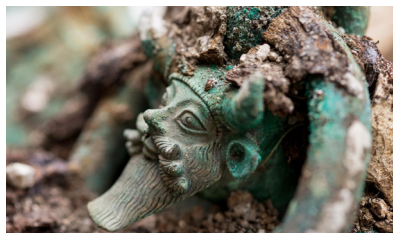


Projections



Enquête sur la tombe du dernier prince celte

Réalisation : Marion Marot

Coproduction : GEDEON Programmes, ARTE France, INRAP, C2RMF

Durée : 52' – 2025

1^{er} décembre – 20h – Le Lux – Le Buisson de Cadouin

5 décembre – 20h – Studio 53 – Boulazac

15 décembre – 20h – Le Clair – Thiviers

Découverte par l'Inrap au printemps 2015 en Champagne, près de Troyes, la tombe de Lavau constitue l'une des plus importantes découvertes archéologiques réalisées en France et l'une des plus impressionnantes manifestations de la puissance des principautés celtiques. En 2023 un travail d'analyse et de reconstitution des vestiges retrouvés dans cette sépulture monumentale a été mené avec les technologies les plus sophistiquées. Cette extraordinaire aventure scientifique est racontée à la manière d'une enquête criminelle.

Une coproduction GEDEON Programmes et Arte France, en partenariat avec l'INRAP et le C2RMF, d'une durée de 52 minutes.

Les projections seront accompagnées par des archéologues du Service départemental de l'archéologie.



Depuis 2018 le Service départemental de l'archéologie, le Pôle d'Interprétation de la Préhistoire et le Service régional de l'archéologie de la DRAC Nouvelle Aquitaine s'associent pour programmer des rencontres d'actualité sur l'archéologie en Dordogne et en Nouvelle Aquitaine, les journées « Archéo Actu ». Ces rencontres sont portées en alternance par le Pôle d'Interprétation de la Préhistoire aux Eyzies sur les thématiques liées à la préhistoire et par le Service départemental de l'archéologie à Périgueux sur les projets liés aux périodes historiques.



Impression : Service reprographie du Conseil départemental de la Dordogne.

ARCHÉO ACTU

Journée de l'archéologie en Dordogne



2025 PÉRIGUEUX

DIMANCHE
23 NOVEMBRE - 09H30

Centre Départemental Joséphine Baker

CONFÉRENCES / ÉCHANGES

UNE JOURNÉE DE DÉCOUVERTES,
de rencontres, de conférences
et d'échanges avec des archéologues,
autour des recherches menées
en Dordogne et en Nouvelle-Aquitaine.

DÉCEMBRE
PROJECTIONS CINÉMA

ENQUÊTE SUR LA TOMBE
DU DERNIER PRINCE CELTE

Renseignements & réservation
05 53 02 01 87 – Cd24.culture@dordogne.fr
www.archeo-actu.fr



PROGRAMME

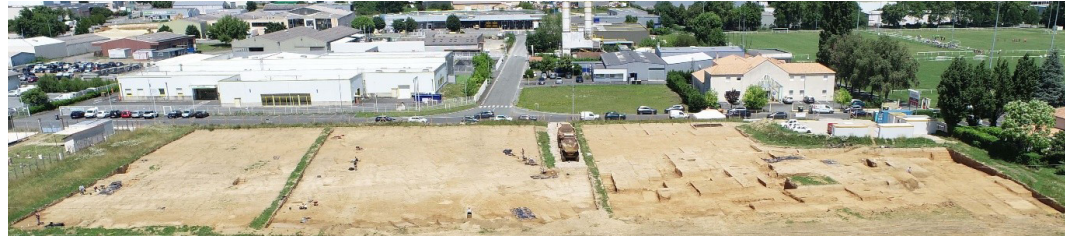
Conférences / échanges

9h30-10h15 : Accueil officiel et introduction par les organisateurs.

10h15-11h : L'habitat rural du Parc Saint-Aubin à Saint-Aubin-de-Médoc (Gironde) : une ferme du premier âge du Fer aux portes du Médoc.

Le site du Parc Saint-Aubin, fouillé en 2023, a livré des vestiges relevant de plusieurs périodes chronologiques distinctes. La majeure partie des structures correspond à des ensembles de trous de poteau et de fosses formant des plans de petits bâtiments. L'analyse du site permet de restituer plusieurs groupes de constructions, et de proposer une lecture cohérente du plan général. Il est permis d'y voir les vestiges d'une ferme, probablement enclose, datée du premier âge du Fer.

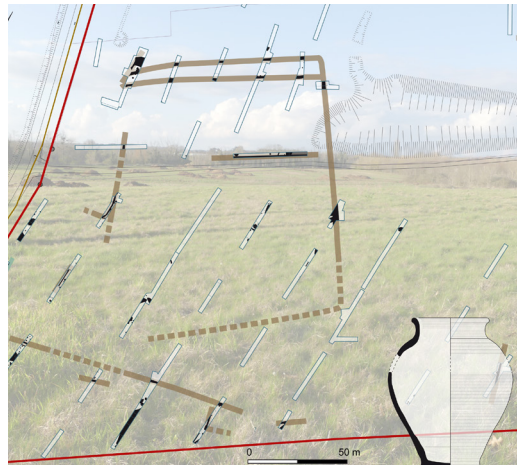
Antoine Dumas, responsable de recherche archéologique, Inrap NAOM, Bègles, UMR 5607 Ausonius.



11h-11h45 : L'occupation protohistorique et médiévale sur le site de Marsac-sur-l'Isle « PériOuest ».

La fouille réalisée en 2023 à Marsac-sur-l'Isle « PériOuest » a livré des résultats inédits sur ce secteur situé à l'aval de Périgueux. Cinq cent structures permettent d'identifier une occupation diachronique entre le Paléolithique supérieur et l'époque contemporaine. L'occupation principale concerne un établissement rural implanté au cours de l'âge du Fer. Après un hiatus chronologique important, une occupation rurale témoigne de l'exploitation agricole de ce terroir en bord de l'Isle aux environs de l'an mil.

Céline Lagarde-Cardona, attachée principale de conservation du patrimoine, docteure en archéologie, archéologue au Service Archéologie du Conseil départemental de la Dordogne.



11h45-12h30 : Une occupation du second âge du Fer à l'Antiquité à Bergerac (Le Petit Caudou).

En amont du projet d'aménagement d'un camping à Bergerac, porté par la SCEA Vert Caudou, un diagnostic archéologique a été réalisé au printemps 2025, sur la rive gauche de la Dordogne, au lieu-dit Le Petit Caudou. Portant sur 17 ha, l'opération a mis au jour les vestiges d'une vaste occupation qui s'échelonne sur plusieurs siècles. Un habitat rural de la fin du second âge du Fer se structure d'abord sous la forme d'un enclos, installé en bordure d'un paléochenal, et se poursuit sans discontinuité jusqu'à la fin du I^{er} siècle au moins. La forme exacte de l'occupation antique demeure inconnue mais pourrait correspondre à la partie agricole d'une ferme.

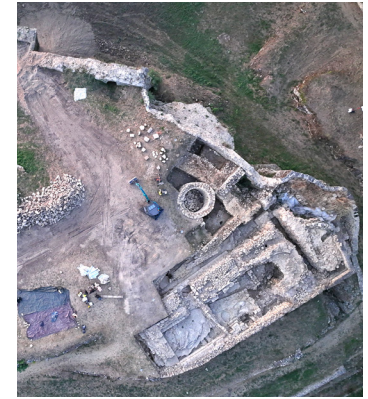
*Laetitia Bonelli, responsable d'opération, INRAP.
Image : L. Bonelli, S. Boulogne et G. Landreau, INRAP.*

14h-14h45 : Le château du Roy à Domme, bilan de la campagne de fouille 2025.

Des recherches archéologiques sont menées depuis 2014 au château du Roy à Domme. Elles ont révélé sur le plateau sommital une tour primitive à l'ouest et une zone orientale densément occupée durant six siècles. Celle-ci comprend notamment les vestiges imbriqués de l'enceinte de l'an Mil et de la tour Brune impactée par une explosion en 1590, une galerie de sape, une seconde enceinte ainsi qu'une chapelle primitive. Les sondages ouverts en 2025 permettent de mieux saisir la morphogenèse de cette zone avec la fouille d'un vaste édifice associé à la chapelle et offrent également un nouvel éclairage sur la tour primitive et son dispositif défensif fossoyé à l'ouest.

Jean-Luc Peluchon, archéologue bénévole de l'association ASBDR.

Laura Soulard, Ingénieure d'étude au sein laboratoire LandArc, membre associée de l'Institut Ausonius, UMR 5607.



14h45-15h30 : Nouvelle étude d'un souterrain médiéval : la fouille du Cluzeau aux sept chambres de Chez Tezy (la Tour-Blanche).

Le site du Cluzeau de Chez Tezy est signalé par la Société Historique et Archéologique du Périgord dès 1929 puis documenté à plusieurs reprises par différents explorateurs jusqu'à la réalisation de cinq fouilles entre 2018 et 2024. Surnommé le « Trou des voleurs » au regard de sa configuration complexe et des nombreux aménagements pariétaux permettant le contrôle global de la circulation interne et de son accès, le souterrain de Chez Tezy vient de perdre son appellation la plus tenace, celle de « souterrain-refuge ». Cette présentation fait le point sur l'ensemble des découvertes récentes en soulignant l'importance de la réalisation de fouilles archéologiques exhaustives au sein de ces structures souterraines encore méconnues.

Simon Chassin, archéologue médiéviste.

15h30-16h15 : Le Conquil (St-Léon-sur-Vézère), une forme d'habitat original au Moyen Age.

La vallée de la Vézère par son encaissement a généré une forme d'habitat original au Moyen Age, qui investit les falaises. Les exemples abondent : la Roque-Saint-Christophe, Commarque, la Madeleine à Tursac... Le site présenté ici fait partie d'un parc touristique autour des dinosaures et c'est dans le cadre d'un parcours autour d'aménagements rupestres, que l'archéologie a été convoquée pour répondre aux interrogations sur la nature et la fonction de ces derniers. Corinne Gosset s'est intéressée à deux d'entre eux précisément en 2022 et 2024 : un pigeonnier et un curieuse fosse en tronc de cône... Dont l'usage est resté longtemps mystérieux.

Corinne Gosset, archéologue chargée des archives de fouille, Evéha.



16h15-17h : La forge d'Ans : bilan des opérations archéologiques.

La forge d'Ans (Cubjac-Auvezère-Val d'Ans) est fondée en 1691 afin de répondre aux besoins en armement de l'arsenal royal de Rochefort, créé 25 ans plus tôt. Particulièrement prospère au XVIII^e siècle, elle voit son activité décroître au début du XIX^e siècle, puis cesse définitivement en 1870. Très rapidement, la majeure partie des édifices qui la compose est détruite. Ne seront préservés que la maison de maître, la retenue d'eau, une partie des mouleries et surtout le double haut fourneau. S'agissant de vestiges relativement méconnus par l'archéologie, les trois campagnes de fouilles réalisées sur place entre 2019 et 2024 visaient à documenter une partie des édifices de la forge. Une fois les études achevées, les résultats des recherches devraient nourrir un discours destiné à présenter le site au public lors de visites.

Jérémy Bonnenfant, archéologue responsable d'opération, Service archéologie de Bordeaux Métropole, chercheur associé UMR 5607 Ausonius.

--- **12h30-14h : Buffet offert (réservation obligatoire : 05 53 02 01 87 - cd24.culture@dordogne.fr).**

--- **17h00 : Conclusion et clôture de la journée.**